



musée
jurassien
des arts
moutier

Rapport d'activités 2021



Exposition *Line Marquis*, 2021
Grande salle du musée, photo. MJA © l'artiste

4, rue Centrale
CP 729
2740 Moutier
T +32 493 36 77
info@musee-moutier.ch
www.musee-moutier.ch

<u>Sommaire</u>	pages
Préambule Dominique Charmillot, président du Conseil de Fondation	3
Rapport de la conservatrice Valentine Reymond	4
Club jurassien des Arts Hélène Boegli	7
I. Expositions	8
II. Événements	13
III. Publications	13
IV. Médiation	13
V. Visiteurs, prestations et prix d'entrées	15
VI. Promotion, échos dans les médias	16
VII. Projets de transformations digitales	17
VIII. Jurys, collaborations, associations	18
IX. Collections, emprunts d'œuvres	19
X. Objectifs futurs	22
XI. Personnel	23
XII. Subventions et soutiens financiers	24
XIII. Bilan et compte d'exploitation 2021 de la Fondation du musée	25
Bulletin d'adhésion au Club jurassien des Arts	26

Préambule

Voici le rapport d'activité du Musée Jurassien des Arts pour l'année 2021.

Pour la seconde année consécutive, 2021 a été marquée par la pandémie COVID-19 qui a continué d'impacter la vie du Musée, mais dans une moindre mesure que l'année précédente. Aussi la fréquentation des expositions est-elle supérieure à 2020, mais reste encore inférieure à la période antérieure à la pandémie.

Il est cependant réjouissant de constater que notre Musée a maintenu vivant son espace privilégié de culture, de rencontres et d'expositions malgré ces circonstances, en offrant au public cinq expositions durant cette période, tout en assurant un résultat financier favorable qui se solde de manière positive, par un léger bénéfice. En outre, grâce aux mesures prises dans le domaine de la culture en raison de la COVID-19, le Musée a pu engager des projets d'innovations digitales qui étofferont par les moyens numériques actuels, ses relations avec le public.

Dès lors, les remerciements de la présidence du Conseil de fondation aux personnes qui font vivre notre Musée sont à l'évidence pleinement légitimes.

Il s'agit de Mesdames Valentine Reymond, Conservatrice du Musée, Valérie Studer attachée de conservation, et de Monsieur Pascal Henri, collaborateur technique, ainsi que des différentes personnes qui se chargent de l'accueil ou le soutiennent, enfin des personnes qui œuvrent au profit du Musée, comme membres du Conseil de fondation.

Mme Sylvaine Fleury, notre secrétaire comptable, a quitté le Musée à fin août 2021 avec tous nos remerciements pour les services rendus à notre institution durant ses années d'activités.

Par ailleurs, du fait de la nouvelle loi sur les représentations de l'Etat, Mme Christine Salvadé, cheffe de l'Office de la culture de la République et Canton du Jura, n'a plus été rééligible comme représentante du canton du Jura au sein du Conseil de fondation pour la législature 2021-2025.

Nous la remercions chaleureusement, pour les quelques 5 années durant lesquelles elle a participé activement à la vie du Musée, en siégeant au sein de notre Conseil.

Nous avons eu le plaisir d'accueillir Mme Julie Amstutz qui la remplace désormais, en tant que représentante de la République et Canton du Jura.

Le Conseil de fondation au terme de l'année 2020 est ainsi composé des personnes suivantes :

Monsieur Johann Mario Gfeller, vice-président,

Madame Hélène Boegli,

Monsieur Hubert Girardin,

Madame Claire-Lise Coste, représentante de la Municipalité de Moutier,

Madame Sarah Terrier, déléguées du Canton de Berne,

Madame Julie Amstutz, déléguée de la République et Canton du Jura.

Au nom de la Fondation notre vive reconnaissance est également adressée à nos partenaires institutionnels, le Canton de Berne, via le Conseil du Jura bernois, la République et Canton du Jura, la Municipalité de Moutier, à nos différents donateurs, et surtout encore à notre partenaire privilégié, le Club jurassien des Arts, à l'origine de la Fondation, et qui continue à l'accompagner et à soutenir le Musée.

Excellente lecture !

Dominique Charmillot, Président du Conseil de Fondation

RAPPORT DE LA CONSERVATRICE

En 2021, le Musée jurassien des Arts (MJA) a amorcé des innovations importantes. Ces changements, décrits ci-dessous et plus loin dans ce rapport, concernent d'une part la médiation et d'autre part la communication digitale de l'institution.

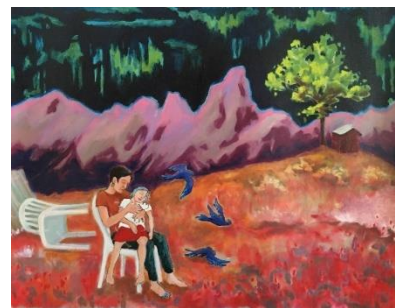
Fréquentation et programmation

Le Musée jurassien des Arts (MJA) a souffert en 2021 des mesures contre la COVID 19, mais moins que l'année précédente, heureusement. Ainsi, il n'a connu de fermeture obligatoire qu'aux mois de janvier et février. La Cantonale Berne Jura 2020-2021 qui devait se dérouler pendant ces mois a pu être rouverte en mars, sur une durée de trois semaines, au lieu des six à sept semaines habituelles. Par ailleurs, la plupart des vernissages des expositions ont dû être annulés et remplacés par de simples week-ends d'ouverture gratuite avec un nombre de visiteurs restreint. Enfin, le Certificat Covid rendu obligatoire de septembre à décembre a formé un barrage pour une partie des visiteurs.

C'est sans doute pour ces raisons que les cinq expositions et les quelques événements présentés en 2021 n'ont attiré que **2'930** visiteurs, soit environ mille de moins qu'en 2019, mais mille de plus qu'en 2020.

La programmation a particulièrement mis à l'honneur les collections du musée, avec deux expositions thématiques au lieu d'une, intitulées **Racines** et **Résonnances**. La première traitait de l'enracinement et du déracinement, au sens propre comme au figuré. La seconde tissait des « résonnances », d'un point de vue thématique ou expressif, entre des œuvres récemment acquises de la collection du MJA.

Lors de son exposition personnelle, **Line Marquis**, artiste jurassienne vivant à Lausanne, présentait ses peintures et ses dessins récents, ainsi qu'un dessin monumental créé pour la grande salle du musée. A travers des thèmes ancestraux, elle dénonçait un problème contemporain. Quel futur réservons-nous aux enfants, dans un monde en déliquescence ?



Line Marquis,
Sasha, de la série Pietà, 2019
Huile sur toile
Collection MJA, achat 2021

Enfin, la trentaine de créatrices et créateurs exposés lors des **Cantonale Berne Jura** permettait de découvrir une grande diversité de thèmes et de moyens d'expression. Issus du Jura, du Jura bernois et de Berne, ils témoignaient de la vitalité de la scène artistique régionale.

Innovations dans le domaine de la médiation

Outre la médiation scolaire et jeune public qui a continué à être développée en lien avec l'exposition **Racines** ainsi que les guides imprimés et les visites commentées pour chaque exposition, le MJA a inauguré deux nouvelles formes de médiation en 2021, qui se poursuivront dorénavant. L'une concerne des visites menées par des jeunes pour des jeunes, en collaboration avec le Service de la Jeunesse et des Actions communautaires (SeJAC) de Moutier. L'autre invite les visiteurs à inventer des histoires à partir d'une œuvre à choix et de la diffuser sur le site du Musée imaginaire suisse, dans le cadre d'un partenariat du MJA avec TaM - Tandem au Musée. Dans les deux cas, il s'agit de procéder à un décloisonnement, qui élargie l'accès à l'art et facilite le dialogue, et d'inciter jeunes et moins jeunes à s'approprier les œuvres exposées ainsi que l'institution.

CECI N'EST PAS UN ARBRE
CE TABLEAU RACONTE L'HISTOIRE D'UN CYCLE, LA
PREMIERE IMAGE EST EGLEMENT LA DERNIERE. ÇA
RACONTE AUSSI L'ABSURDITE DU COMPORTEMENT DES
HOMMES, ON ABAT DE VRAIS ARBRES POUR VOIR DES
ARBRES EN PHOTO. ON S'IMAGINERAIT PRESQUE ETRE CET
ARBRE ET SE DIRE : CE QU'ILS PEUVENT ETRE BETES CES
HUMAINS ! ÇA ME RAPPELLE QUE J'AIME LES ARBRES
UNIQUEMENT QUAND JE PEUX M'Y ABRITER A L'OMBRE
DURANT L'ETE. CECI N'EST PAS UN ARBRE.

Pierre-Alain 62
Jonas 29



Musée imaginaire suisse
Une histoire postée à partir d'une œuvre exposée au MJA.
Exposition *Racines*. Œuvre : Gilles Lepore, *Un Voyage*

Les projets de transformations digitales, commentés ci-dessous,
visent également à élargir le champ de la médiation du musée.

Transformations digitales

Deux projets de transformations digitales ont pu être amorcés en 2021, grâce au soutien des cantons de Berne et du Jura, ainsi que de la Confédération suisse, dans le cadre de la Loi COVID-19. Ils seront finalisés à fin octobre 2022. Tous deux sont liés aux problèmes rencontrés par l'institution, lors de la pandémie, pour conserver un lien dynamique avec le public.

L'un de ces projets, soutenu par le canton de Berne, porte sur la transformation du site internet du MJA et le développement de sa communication via les réseaux sociaux. Il vise à valoriser l'institution et ses différentes offres – médiation, expositions – tout en les complétant.

L'autre projet, soutenu par la République et Canton du Jura, a été élaboré en collaboration avec le Musée jurassien d'art et d'histoire à Delémont, le Musée de l'Hôtel-Dieu à Porrentruy et la Collection jurassienne des beaux-arts. Il consiste à créer une plateforme commune de l'inventaire numérique des collections publiques de la région jurassienne. Cette plateforme formera une véritable vitrine digitale de ces collections et, à terme, un musée virtuel comprenant des milliers d'œuvres et d'objets. Elle vise à faciliter l'accès de tous à la culture et à diffuser le riche patrimoine artistique de cette région.

Collections

Le MJA a reçu – grâce à de généreux donateurs – diverses œuvres au fil de l'année. Certaines ont été offertes par des artistes eux-mêmes, comme les quatre toiles imposantes de **Niklaus Manuel Güdel**. D'autres l'ont été par des collectionneurs particuliers, tels des ensembles d'œuvres de **Florentin Garraux** et de **Julie Schätzle**. Le MJA a pour sa part acquis, entre autres, deux toiles et un grand dessin de **Line Marquis**, dans le cadre de son exposition.

Soutiens financiers

Le Musée a bénéficié de subventions annuelles accordées par le Canton de Berne/Conseil du Jura bernois, par la République et Canton du Jura et par la Municipalité de Moutier. Il bénéficiera en 2022 du généreux soutien financier des cantons de Berne et du Jura, ainsi que de la Confédération suisse, pour ses deux projets de transformations, dans le cadre

de la loi COVID-19. Il a également pu profiter d'une indemnisation pour pertes financières dues à la pandémie, offerte par le canton de Berne. Enfin, les **Cantonale Berne Jura** ont été soutenues par des collectivités publiques et des fondations privées.

Remerciements

Je remercie infiniment tous ceux qui ont permis au MJA de poursuivre ses missions essentielles en 2021, dans les conditions parfois difficiles de la pandémie : les artistes exposés, leur famille ou leurs ayants droit, nos partenaires, les donateurs d'œuvres ainsi que les collectivités publiques et les fondations privées pour leur soutien financier. Ma gratitude s'adresse également au Conseil de Fondation du musée, à mes collaborateurs permanents et ponctuels, ainsi qu'au comité du Club jurassien des Arts et à tous les membres de cette association.

Valentine Reymond, conservatrice

CLUB JURASSIEN DES ARTS

Cette année encore, le Club jurassien des Arts a, dans la mesure de ses possibilités, soutenu le travail de la conservatrice et de ses collaborateurs. Ainsi, Camille Wehrli a participé au jury pour la Cantonale. Cette dernière n'a pas pu être ouverte comme d'habitude car, malheureusement, cette année 2021 a encore été marquée par le coronavirus. Le Musée jurassien des Arts a de nouveau été fermé quelque temps et les vernissages auxquels nous participons d'habitude ont été supprimés, comme vous le voyez dans le rapport de la conservatrice, remplacés par des journées d'ouverture gratuites.

L'incertitude quant à la possibilité de tenir des réunions a dissuadé le comité d'organiser des visites de musées ou autres sorties. Le marché de l'art Mout'Art a également été repoussé à l'année 2022 (dans l'espoir que la vie reviendra à la normale bientôt).

Le comité met tout en œuvre pour que l'année 2022 retrouve toutes ses animations et il profite de ce rapport pour suggérer aux membres du Club jurassien des Arts, mais aussi à toutes personnes intéressées par les activités du Musée, **de réaliser un geste créatif pour faire connaître le Club et les activités proposées au musée.**

Par exemple :

- en offrant à un-e ami-e ou à vos employés une inscription d'une année de membre du Club, vous lui offrirez aussi tous les avantages associés : **entrée gratuite au Musée; invitations aux vernissages, aux visites commentées et à toutes les manifestations ; réduction de 10% sur toutes les publications du Musée.**
- en invitant une personne de votre connaissance afin de lui permettre de découvrir le musée au fil d'une exposition, d'une visite commentée ou de tout autre événement passionnant.

Le comité saisit également cette occasion pour lancer un appel à tous les membres : à la suite de divers déménagements ou changement d'activité, nous avons un besoin urgent de nouvelles personnes, de "sang neuf", pour renforcer le comité.

Vous trouverez à la fin de ce document un bulletin d'adhésion. N'hésitez pas à le photocopier et à le transmettre à toutes les personnes qui pourraient être intéressées.

Le Club jurassien des Arts a besoin de nombreux soutiens pour épauler le Musée dans ses missions. Pour assurer la pérennité du Club, les dons sont les bienvenus en faveur du :

Club jurassien des Arts

case postale 202

2740 Moutier

IBAN CH81 0900 0000 2500 7923 8

Au nom du comité

Hélène Boegli-Robert

I. EXPOSITIONS

Cantonale Berne Jura

Exposition multisite en synergie avec différents musées et lieux d'art des cantons de Berne et du Jura

Pour cause de fermetures COVID, fin 2020 et 01.2021 : réouverture du 3 – 21 mars 2021

Jury attaché au MJA pour le choix des œuvres exposées :

- Chloé Charmillot, historienne de l'art et membre du comité du Club jurassien des Arts
- Romain Crelier, artiste
- Valentine Reymond, conservatrice, Musée jurassien des Arts, Moutier

Commissariat : Valentine Reymond, conservatrice MJA

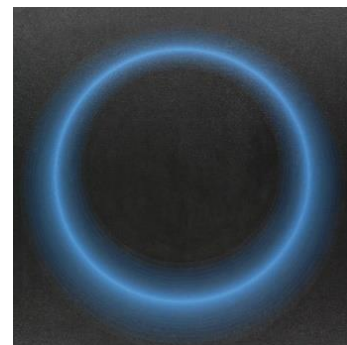
La « *Cantonale Berne Jura* » – fruit d'une synergie entre neuf institutions d'art – a connu sa 10^e édition durant l'hiver 2020-2021. Le Musée jurassien des Arts, Moutier a été à l'origine de la dimension intercantonale de cette exposition qui vise à promouvoir les artistes des deux cantons.

Dans cette édition de la *Cantonale* au Musée jurassien des Arts, 34 artistes et duos d'artistes traitaient de thèmes variés. Notre environnement quotidien devenait fable (Flurina Hack), labyrinthe (Christian Gräser) ou trompe-l'œil mettant en évidence la création spontanée (Paul Hutzli). Le décor tombait de son piédestal (Nick Röllin). Ou encore, une forêt embrasée questionnait le sentiment d'insécurité et de fragilité de la jeunesse (Damien Comment). Peintures, photographies, vidéos, installations et sculptures dialoguaient dans les espaces contrastés du musée. Ces œuvres démontraient la grande diversité de démarches et de moyens d'expression qui se développe à l'heure actuelle dans les cantons du Jura et de Berne.

Ces créatrices et créateurs étaient âgés de 25 à 80 ans. Les œuvres de jeunes artistes côtoyaient ainsi les œuvres d'artistes plus expérimentés.

Avec :

Manuel Abella, Florian Aeschlimann, Amadeo Baumgartner, Zora Berweger, Damien Comment, Marco Eberle, Beat Feller, Hanspeter Gempeler, Claude Gigon, Christian Gräser, Kim Alison Greminger, Stefan Guggisberg, Flurina Hack, Samuel Haettenschweiler, Jonas Hänggi, Haus am Gern, Mireille Henry, Hans Hofmann, Paul Hutzli, Stéphane Montavon, Anita Moser, Lino Muff, Christina Niederberger, Laurent Perret-Gentil, Esther Quarroz, Philippe Queloz, Nick Röllin, Peter Somm, Sébastien Strahm, Grégory Sugnaux, Andrea Vera Wenger, Rolf Wenger, Wolfgang Zät, Véronique Zussau



© Peter Somm



© Sébastien Strahm



Grande salle du musée

Line Marquis

Vernissage 17 avril : Annulation pour cause de Covid
Exposition 18 avril – 6 juin 2021, prolongation jusqu'au 29 août 2021 en remplacement de l'exposition *Saype*

Commissariat : Valentine Reymond, conservatrice MJA

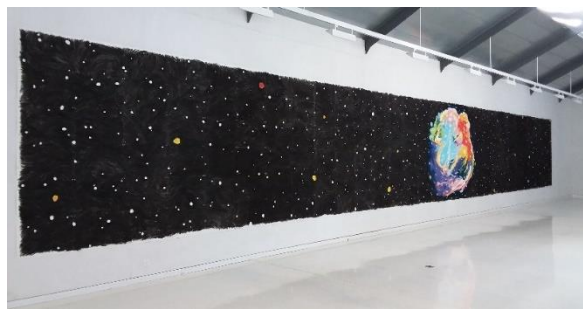
Dans ses œuvres récentes présentées dans cette exposition, Line Marquis revisite des thèmes ancestraux à la lumière d'un questionnement actuel. Avec ses *Vierges à l'enfant* ou ses *Pietà*, elle interroge le futur que nous réservons aux enfants, dans le contexte d'un monde en déliquescence. Loin d'une vision idyllique, elle associe onirisme et apocalypse ou encore filiation à l'histoire de l'art et subversion.

C'est ainsi la famille qui porte ce questionnement de l'avenir des enfants dans un monde mis à mal écologiquement et socialement. Ceci n'est pas anodin, car le thème familial occupe une grande place dans la démarche artistique de Line Marquis. Mère et féministe, elle souligne que « création et procréation, qui n'ont que trois lettres de différences » lui sont « essentielles ». De plus, les séries présentées dans cette exposition ne s'affiliaient pas seulement à l'histoire de l'art, mais aussi à la grand-mère de l'artiste, catholique pratiquante mais aussi très réaliste, qui a ouvert un restaurant à Sonvilier.

L'artiste a complété l'exposition par un dessin monumental figurant une supernova : les phénomènes qu'engendre la mort d'une étoile. Annonçait-elle ainsi une apocalypse totale ? Non, car pour elle la fin d'un monde peut engendrer un autre. La supernova crée cette filiation entre les pôles opposés de la mort et de la vie. L'onde de choc ultra puissante dégageée par un astre en fin de vie favorise la naissance de nouvelles étoiles.



Nati et Bapt, de la série Pietà, 2019
Huile sur toile.
Collection MJA, achat 2021
© Line Marquis



Supernova story, 2021
Pastel et fusain sur papier, 2,5 x 18 m (180 feuilles A2)

Saype

Installations à l'intérieur du musée et en extérieur
Prévu de mi-juin à mi-novembre 2021, repoussé pour cause de COVID-19

Racines

Exposition thématique avec des œuvres des collections

Vernissage 17 avril : Annulation pour cause de Covid

Exposition 18 avril – 14 novembre 2021

Commissariat : Valérie Studer, attachée de conservation MJA

L'exposition *Racines* s'inscrivait dans le cycle de présentations thématiques de longue durée, instauré par le Musée jurassien des Arts depuis 2015 (*Lumières et ténèbres* - 2015, *Horizon(s)* - 2016, *Face à face* - 2017, *4 artistes jurassiens* - 2018, *Moutier & l'art* - 2019, *Entre femmes !* - 2020).

Issues des collections du musée, les œuvres exposées évoquaient le nom féminin *racine* et en découlaient. De la signification botanique de ce terme – « partie inférieure d'une plante vasculaire » – en passant par ses dérives – *enraciner* – et ses contraires – *déraciner* –, cette exposition mettait en scène différents visages d'un même mot.



© Hiromi Miyamoto

Avec :

Guido Baselgia, Jacques Bélat, Laurent Boillat, Bendicht Fivian, Pierrette Geissbühler, Arthur Jobin, Wolfgang Laib, Gilles Lepore, Hiromi Miyamoto, Fritz Müller, Francine Mury, Julie Schätzle, Monica Studer & Christoph van den Berg, Joël Tettamanti, Hans Ruedi Wehren, Jean-Claude Wicky, Uwe Wittwer, Michel Wolfender, Emmanuel Wüthrich et Rémy Zaugg.



© Joël Tettamanti



© Jacques Bélat

Résonnances

Collection : dons et achats récents

Vernissage sa 25 septembre 2021, 17h

Exposition 26 septembre - 14 novembre 2021

Commissariat : Valentine Reymond, conservatrice MJA

L'exposition *Résonnances* présentait un éventail des créations entrées récemment dans la collection du musée, une collection forte de trois mille sept cents œuvres environ, ceci sans compter des dépôts importants. Faisant la part belle à des ensembles significatifs créés par des artistes de la région jurassienne, ce précieux patrimoine conservé ne cesse de s'enrichir grâce à de nombreux et généreux dons, ainsi que par des achats.

Il s'agissait de permettre aux visiteurs de découvrir ou de revoir un choix de créations qui témoigne du riche patrimoine que ce musée conserve et documente. L'exposition montrait également l'immense générosité des nombreux donateurs de ces œuvres.

La majorité des trente-deux artistes présentés étaient liés à la région jurassienne, comme l'est la collection du musée en général. Cet ancrage géographique est un principe important pour ce musée, sans exclure des créateurs venant d'ailleurs, témoignant pour la plupart des expositions qui ont été organisées.

Si certains visiteurs avaient déjà vu les œuvres exposées, *Résonnances* leur en proposait une autre approche, puisqu'elles étaient présentées dans des salles différentes et surtout dans un voisinage différent. Et ceci parfois à proximité de créations jamais montrées.

De nouvelles « résonnances » se tissaient ainsi entre les œuvres du point de vue thématique ou expressif. Ceci dans les styles et les moyens d'expression les plus divers.

Avec :

André Maître
Arno Hassler
Arthur Jobin
Arthur Jobin
Charles Robert
Christian Fossier
Claire Liengme
Darko Vulic
Florentin Garraux
Florian Graf
Fred-André Holzer

Gérard Bregnard
Ian Anüll
Jacqueline Oyex
Jean-Claude Wicky
Jean-François Comment
Jean-René Moeschler
John Allemann
Julie Schätzle
Max Kohler
Michel Wolfender
Mireille Henry

Niklaus Manuel Güdel
Paul Viaccoz
Pierre Nicolet
Québatte (pseudo. de Georges Barth)
Rémy Zaugg
René Myrha
Roger Tissot
Serge Voisard
Yves Juillerat



© Fred-André Holzer,
Ayant droits



© Gérard Bregnard,
Ayant droits



© Jean-Claude Wicky,
Ayant droits



© Jean-René
Moeschler

Cantonale Berne Jura

Exposition multisite en synergie avec différents musées et lieux d'art des cantons de Berne et du Jura

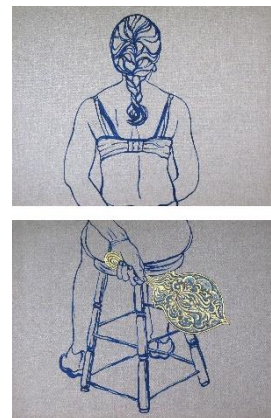
Vernissage 11 décembre, exposition 12 décembre 2021 – 30 janvier 2022

Jury attaché au MJA pour le choix des œuvres exposées :

- Camille Wehrli, membre du comité du Club jurassien des Arts
- François Kohler, artiste
- Valentine Reymond, conservatrice MJA

Commissariat : Valentine Reymond

Les références à la nature oscillaient entre réalisme et fiction, en passant par la magie ou le simple décor. L'habitat et les objets du quotidien prenaient des tournures inattendues. Une femme au miroir interrogeait les notions d'identité et de rôle dans la société. L'exposition invitait à découvrir la grande diversité de démarches et de moyens d'expression de trente artistes actuels de la République et canton du Jura et du canton de Berne. Peintures, photographies, vidéos ou sculptures dialoguaient dans les espaces contrastés du Musée jurassien des Arts : une vaste aile contemporaine et une villa du début du XX^e siècle, aux salles intimistes.



© Susan Mézquita

Avec:

Fanny Balmer
Julian Burkhard
Romain Crelier
Anna Lena Eggenberg
Gabriel Flückiger
Irene Maria Habegger
Samuel Haettenschweiler
Mireille Henry
Andreas Jenni
Aurélie Jossen

Diego Kohli
Lea Krebs
Hendrikja Kühne & Beat Klein
Nora Lune
Susan Mézquita
Alizé Rose-May Monod
Stella Pfeiffer
Andrea Cindy Raemy
Nicola Rossi
Adrian Schär

Marietta Schenk
Caroline Cécile Singeisen
Anna Spirig
Aline Stalder
Marius Steiger
Sébastien Strahm
Romain Tièche
Gregor Wyder
Simone Zaugg



© Anne Lena Eggenberg



Grande salle du musée, de gauche à droite

© Nicola Rossi

© Marius Steiger

II. ÉVÉNEMENTS

ÉVÉNEMENTS AU MUSÉE

La plupart des vernissages des expositions ont dû être annulés pour cause de mesures contre la COVID 19 et remplacés par de simples week-ends d'ouverture gratuite avec un nombre de visiteurs restreint.

Événements ayant pu avoir lieu

- Performance **AM I IN THE PICTURE? Cie TDU**
6 mai 2021, 20h
Conception, chorégraphie et interprétation **Zuzana Kakalikova**
Projet Forum culture en collaboration avec le Centre culturel de la Prévôté
- **Nuit européenne des musées**
Samedi 29 mai 2021, 19-23h
Organisé en collaboration avec le Club jurassien des arts
Activités pour tout âge : jeu sur observation des œuvres, créations,
Inventer une histoire à partir d'une œuvre (TAM, diffusion sur site
Musée imaginaire Suisse)
- **Journée internationale des musées**
Dimanche 30 mai 2021, 14h
Visite commentée de l'exposition *Line Marquis* en présence de l'artiste



AM I IN THE PICTURE? Cie TDU
Phot. Massimo Piovesan

III. PUBLICATIONS

Valentine Reymond, conservatrice

« **La Première Exposition jurassienne des Beaux-Arts** », *Intervalles*, no. 122, *Chemins d'artistes*

À paraître en 2022

Valentine Reymond, conservatrice et Valérie Studer, attachée de conservation :

Guides rédigés et illustrés pour chaque exposition. Accessibles sur le site internet du MJA et disponibles au musée sous forme imprimée.

IV. MÉDIATION

MÉDIATION TOUT PUBLIC

Des « Guides de l'exposition » sous forme de brochure accompagnent chaque exposition, afin de sensibiliser le tout public aux œuvres de artistes présentées, dans un esprit de dialogue. Ils sont offerts gracieusement aux visiteurs et sont également disponibles en ligne sur le site du MJA.

Des visites commentées ouvertes à tout public ont également lieu pour chaque exposition. Ces visites sont offertes gratuitement (entrée à l'exposition payante) et se passent sous le signe du dialogue avec les visiteurs. Des visites de

groupes sur réservation ont également été menées, en général par la conservatrice.

MÉDIATION SCOLAIRE ET JEUNE PUBLIC

- **Nouveau type de médiation par les jeunes pour les jeunes**

Le MJA a engagé, à partir de 2021, une collaboration avec le Service de la Jeunesse et des Actions communautaires (SeJAC), sur la base d'une initiative portée par des jeunes eux-mêmes. L'une d'entre ces dernier(e)s, ayant bénéficié d'une visite commentée d'une exposition, a désiré mener à son tour ce type de visite à l'attention d'autres jeunes du SEJAC. Désormais, cette forme de médiation peut accompagner chacune des expositions présentées par le musée. Le MJA offre à ces guides, d'un nouveau type, s'ils le désirent, une introduction sur certains principes de médiation et sur l'exposition en cours.

- **TaM – Tandem au musée**

Le musée est devenu partenaire, à partir de 2021, de TaM - Tandem au Musée (www.tim-tam.ch). Cette forme originale de médiation consiste à inviter le public de tout âge à imaginer une histoire en tandem à partir d'une œuvre exposée. Cette histoire peut ensuite être partagée en ligne sur le site du Musée imaginaire suisse (www.mis.ch), avec une photographie de l'œuvre et un selfie. Une rencontre pour le réseau jurassien de TaM a été organisée au Musée au novembre par Mélinna Fleury, coordinatrice. Des professionnels des musées, des guides TaM et des visiteurs de l'arc jurassien y ont été invités.

- **Médiation scolaire**

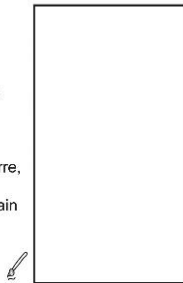
Dans le contexte de l'exposition **Racines**, des outils pédagogiques sous forme d'un *Carnet du visiteur curieux*, adapté à différents niveaux scolaires, ainsi qu'une mallette d'activités créatrices à faire en classe ont été conçus par **Mélanie Devaud**, médiatrice. La fréquentation scolaire a été bonne, avec 245 entrées, allant de l'école enfantine au secondaire, en passant par une école professionnelle.

Salle n°2 ENRACINER

PRENDRE RACINE

Dans cette salle, trouve le personnage qui prend racine et dessine-le.

Comme un arbre s'enracine dans la terre, on peut imaginer qu'une personne qui s'installe quelque part pour un certain temps, ou qui attend longuement sans changer de place, «prend racine» à l'endroit où elle se trouve.



CONSTRUIRE SES RACINES

Quelles sont les œuvres où tu peux voir des constructions réalisées par des êtres humains ?



7

Salle n°3 DÉRACINER

DES PINGUINS AU RESTAURANT !

Fritz Müller a peint une famille de pingouins devant un restaurant appelé « château lapin ».



Les pingouins ne sont pas à leur place. Ils sont donc déracinés.

Dans cette peinture Fritz Müller a utilisé des couleurs vives. Il a choisi de peindre de manière très naïve et un peu kitsch. Il rappelle ainsi le dessin d'un enfant.

Imagine des animaux sauvages dans un endroit insolite et représente la scène.



10

Deux pages du *Carnet du visiteur*, niveau scolaire cycle 3, 2021

V. VISITEURS, PRESTATIONS ET PRIX ENTRÉES

La Cantonale Berne Jura de l'hiver 2020-2021 n'ayant pu être ouverte principalement qu'en mars 2021, le nombre de ses visiteurs est inclus dans ce rapport d'activités, et non dans le précédent.

STATISTIQUES DES VISITEURS

Total des visiteurs : **2'930**

Dont entrées scolaires : 245

Détail de la fréquentation

Cantonale Berne Jura

Essentiellement en mars 2021

Total visiteurs : **333**

Dont entrées scolaires : 106

Line Marquis

et

Racines

Avril - août 2021

Total visiteurs : **1'136**

Dont entrées scolaires : 134

Résonnances

et

Racines

Septembre - mi-novembre 2021

Total visiteurs : **586**

Cantonale Berne Jura

Décembre 2021- janvier 2022

Total visiteurs : **875**

Dont entrées scolaires : 5

Total des visiteurs pour exposition longue durée

Racines avril-mi-novembre 2021

Total visiteurs : **1'722**

Types d'entrées

Nombre d'entrées payantes 1'464

Nombre d'entrées gratuites 1'466

PROVENANCE DES PUBLICS

En 2021, le Musée a accueilli des visiteurs essentiellement issus de la région (Jura bernois, République et Canton du Jura), de Bienne et du Seeland. Un public lausannois et valaisan est venu pour l'exposition *Line Marquis*. La *Cantonale Berne Jura* a attiré des gens de différentes régions du Canton de Berne.

PRESTATIONS ET PRIX D'ENTRÉE

Un partenariat est établi avec la Banque Cantonale du Jura (BCJ) dans le cadre du Club BCJ (avantages carte BCJ pour les entrées contre prestations publicitaires de la BCJ).

Horaires d'ouverture : me 16 – 20h ; je à di 14 – 18h ; groupes et écoles sur demande

Prix d'entrée : 6 Fr (normal), 4 Fr (étudiants, AVS/AI, chômeurs)

Gratuité

- Prestations entièrement offertes aux enseignants et aux écoles (entrées, visites commentées, dossier pédagogique).
- Gratuité : membres du Club jurassien des Arts, enfants en âge de scolarité, étudiants dans le domaine des arts visuels, Passeport musées suisses, carte Raiffeisen, carte Avantages jeunes
- Gratuité pour tout public : 1^{er} dimanche d'ouverture d'une exposition, Nuit des musées, Journée des musées

VI. PROMOTION, ÉCHOS DANS LES MÉDIAS

PROMOTION

Le Club jurassien des Arts et le MJA ont bénéficié d'un **portrait vidéo** réalisé par Arttv grâce à la Société suisse des Beaux-Arts (SSBA) qui les a également invités à figurer dans une de leurs « sections du mois ».

(Lien pour le portrait vidéo, également en ligne sur le site du musée : <https://www.kunstverein.ch/fr/sections/club-jurassien-des-arts-moutier/>)

Des extraits du vidéoclip réalisé par Imag'in studio sur un projet de René Koelliker en 2020 ont été intégrés par le Conseil du Jura bernois (CJB) dans des vidéos promotionnelles de son institution

En plus des cartes d'invitation et des affiches (pour un fichier de près de 1700 adresses postales), la promotion des expositions et des événements a été faite sur le site internet du Musée, www.musee-moutier.ch, qui en garde la trace (lien « expositions – archives »). Le Musée communique également par une **newsletter** nouvelle formule, via infomaniak, et sur **Facebook**. Il a également commencé à développer sa communication via **Instagram**, dans le cadre d'un de ses projets de transformation.

Les expositions et les événements ont été annoncés par ailleurs dans de nombreux **agendas et sur des sites internet culturels** :

Artlog.net, Rimuse.ch (site du Réseau interjurassien des musées), CulturoscopE, Jurabernois.ch, Tempslibre.ch, Museums.ch, weekup.ch ou Whatodo.ch,

ou encore dans des revues **d'art** comme :

- *Kunstbulletin, Accrochages, Kunstlink, KunstEinsicht* ou *ArtEnsuite*

Ils ont également été relayés par les **offices de tourisme** : Jura bernois Tourisme, Jura tourisme, Jura & trois lacs tourisme.

L'association Cantonale, à laquelle appartient le MJA, a fait paraître plusieurs **encarts publicitaires** pour les *Cantonale Berne Jura*.

ÉCHOS DANS LES MÉDIAS

Dans la mesure du possible, étant donné la pandémie, des conférences de presse ont été menées pour les expositions. La programmation du MJA a eu un bon retentissement dans les médias en 2021.

Échos réguliers des expositions et événements

Le Quotidien jurassien, Journal du Jura, Les blogs 24 heures de l'Art helvétique contemporain (collaboration avec *24 Heures*), *Accrochages, Moutier.ch, La Semaine, ou Radio Jura Bernois / Radio Fréquence Jura,*

Échos plus ponctuels

- Exposition Line Marquis : *Kunsteinsicht*
- Exposition Cantonale Berne Jura : *Telebilingue*

VII. PROJETS DE TRANSFORMATIONS DIGITALES

Le MJA a pu concevoir et débiter deux projets de transformation sur le plan digital, grâce aux mesures dans le domaine de la culture prévues par la loi COVID-19. Ces projets, qui répondent aux problèmes rencontrés durant la pandémie pour conserver un lien avec le public, mais qui visent aussi une efficacité durable et continue, seront finalisés pour fin octobre 2022.

MÉTAMORPHOSE DIGITALE

Soutenu financièrement par le canton de Berne et la Confédération suisse, ce projet consiste en une transformation du site internet du MJA et un développement de la communication via les réseaux sociaux, notamment Instagram. Il servira de base pour compléter notamment les activités proposées en présentiel au musée, que ce soit sur le plan de la médiation ou de la communication. En instaurant une image contemporaine et vivante du musée sur le plan numérique, il vise à reconquérir le public existant, mais aussi à mieux le satisfaire et à intéresser de nouveaux publics.

Le projet comprend, entre autres, la création, la digitalisation et la diffusion de nouveaux contenus. Il développera des fondements qui valorisent et permettent l'évolution future de la médiation scolaire et tout public. Il présentera et complètera les activités offertes en présentiel par le musée par des galeries de photographies sur une exposition ou des vidéos mettant l'accent sur une œuvre présentée par son auteur ou par un-e historien-ne de l'art.



Nouveau site internet, projet pour la page d'accueil
© No Pixel

PLATEFORME NUMÉRIQUE ET VITRINE DIGITALE DES COLLECTIONS PUBLIQUES DE LA RÉGION JURASSIENNE

Soutenu financièrement par La République et Canton du Jura et la Confédération suisse, ce projet a été élaboré en collaboration avec le Musée jurassien d'art et d'histoire à Delémont, le Musée de l'Hôtel-Dieu à Porrentruy et la Collection jurassienne des beaux-arts. Il consiste à créer une plateforme en ligne commune de l'inventaire des collections publiques de la région jurassienne, basée sur une solution web. Cette plateforme formera une véritable vitrine digitale de ces collections et, à terme, un musée virtuel comprenant des milliers d'œuvres d'art et d'objets historiques.

Ce projet vise en premier lieu à faciliter l'accès de tous à la culture et à diffuser le riche patrimoine artistique de la région jurassienne. Il permettra également notamment d'établir un meilleur équilibre dans la complémentarité des collections des institutions partenaires et de faciliter leurs collaborations (prêts d'objets par exemple).

VIII. COLLABORATIONS, ASSOCIATIONS

COLLABORATIONS

Cantonale Berne Jura

Partenariat exposition multisite :

Espace d'art contemporain (les Halles), Porrentruy; La Nef, Le Noirmont ; Kunsthalle Bern ; Kunsthaus Centre d'art Pasquart, Bienne ; Kunsthaus Interlaken; Kunsthaus Langenthal ; Kunstmuseum Thun ; Stadtgalerie, Bern; Kunsthaus Steffisburg

Événements

Collaboration avec le Centre Culturel de la Prévôté (CCP) et Forum culture

ASSOCIATIONS DONT LE MJA EST MEMBRE

- Association Cantonale
- Association des institutions suisses d'art contemporain (AISAC / VSIZK)
- Comité international des Musées (ICOM)
- Association des Musées suisses (AMS)
- Kunstlink Bern
- Réseau interjurassien des musées (RIM)
- fOrum culture
- Coordination Jeune Public (Jura, Jura bernois)
- Mediamus (Association suisse des Médiateurs culturels de Musées)
- Association atelier de gravure moutier – Valentine Reymond, membre du comité

Club jurassien des Arts : membre de la Société suisse des Beaux-Arts (SSBA)

IX. COLLECTIONS, EMPRUNTS D'ŒUVRES

ACQUISITIONS COLLECTION DU MUSÉE

Achats

Achats **Line Marquis** à la suite de l'exposition *Line Marquis* (17 avril – 6 juin 2021) :

- Line Marquis, *Vierge à l'enfant, d'après Raphaël*, 2020, fusain, graphite et acrylique sur papier, 1.25 x 2.5 m, MJA 2021-04
- Line Marquis, *Sasha* de la série *Pietà*, 2019, huile sur toile, 76 x 99.5 cm, MJA 2021-05
- Line Marquis, *Nati et Bapt* de la série *Pietà*, 2019, huile sur toile, 79 x 100 cm, CHF, MJA 2021-12



Line Marquis, *Vierge à l'enfant, d'après Raphaël*,
2020
© L'artiste

Achats, par l'intermédiaire d'Isabel Zürcher, mandatée pour vendre l'ancienne collection du département du bâtiment et des transports de Bâle-Ville (Bau- und Verkehrsdepartement - BVD) :

- **Karl Glatt**, *Moulin à Soubey - Juralandschaft*, huile sur toile, 92 x 105 cm, MJA 2021-13
- **Karl Glatt**, *Soubey*, 1978, huile sur toile, 97.6 x 141 cm, MJA 2021-14
- **Walter Johann Moeschlin**, *Juralandschaft*, 1940, pigments sur carton, 35 x 49 cm, MJA 2021-15
- **Ernst Wolf**, *Bei Montfaucon – Juralandschaft*, gouache sur papier, 34 x 54 cm, MJA 2021-16

Dons

Don Jeanine Wiggl :

- **Oscar Wiggl**, *Sound-Lavis 405 - R avec détails comme projet pour composition 29.11.2007, DigiPrint 162*, 2020, impression digitale, no. ex. 73/79, 29.6 x 42 cm, MJA 2021-01

Don du Club jurassien des Arts – Moutier : (gravure SPSJ) :

- Petra Paroz & Martine Meyer, *Givré*, 2020, linogravure et impression avec une peinture à l'eau, 10 x 15 cm, no. ex. 52/160 (gravure 2020 SPSJ), MJA 2021-02

Don Plonk & Replonk :

- Calendrier 2021 **Plonk & Replonk**, MJA 2021-03

Dons de l'artiste **Niklaus Manuel Güdel** :

- *Sans titre*, 2015, de la série « Comme un blanc », huile et fusain sur toile, 140 x 120 cm, MJA 2021-06
- *Sans titre*, 2016, de la série « Comme un blanc », huile sur toile, 100 x 80 cm, MJA 2021-07
- *La Piscine*, 2018, de la série « Retour à la couleur », huile sur toile, 140 x 120 cm, MJA 2021-08
- *Le Mur*, 2018, de la série « Retour à la couleur », huile sur toile, 140 x 120 cm, MJA 2021-09



Niklaus Manuel Güdel, *Le Mur*, 2018
© L'artiste

Dons de l'artiste **John Allemann** :

- *Reflets humains - no. 183*, 2013, encre de chine et collage sur papier, 50 x 70cm, MJA 2021-10
- *Libertés - no. 229*, 2014, acrylique et collage sur papier, 100 x 70 cm, MJA 2021-11

Don du Club jurassien des Arts – Moutier (gravure Visarte) :

- **Dom Lallemand**, *MMXX*, 2020, diptyque composé de deux monochromes, 2x (30 x 18.6 cm), no. ex. 43/80 (gravure 2020 Visarte), MJA 2021-17

Don de Jeanne Chevalier :

- **Gérard Bregnard**, *Sans titre*, date inconnue, dessin, stylo bille, 13.4 x 9.9 cm, don Jeanne Chevalier 2021, MJA 2021-18

Dons d'Hélène Boegli, huit œuvres sur papier de **Florentin Garraux** :

- *Sans titre*, n. d., dessin, graphite, encre de chine, aquarelle, 13.5 x 9 cm, MJA 2021-19
- *Une sortie*, n. d., dessin, graphite, encre de chine, aquarelle, 17 x 12.5 cm, MJA 2021-20
- *Sans titre* (carte postale), n. d., dessin, graphite, encre de chine, 14 x 9 cm, MJA 2021-21
- *Sans titre*, n. d., dessin, graphite, encre de chine, aquarelle, 13.5 x 9 cm, MJA 2021-22
- *Sans titre*, n. d., dessin, graphite, encre de chine, aquarelle, 14 x 9 cm, MJA 2021-23
- *Sans titre*, n. d., dessin, graphite, encre de chine, aquarelle, 14 x 9 cm, MJA 2021-24
- *Sans titre*, n. d., dessin, graphite, aquarelle, gouache(?), 13.7 x 11.5 cm, inscription au verso : Noël 1936, MJA 2021-25
- *Les Fiançailles*, n. d., dessin, graphite, encre de chine, aquarelle, gouache(?), 22.5 x 19.8 cm, MJA 2021-26



Florentin Garraux *Une Sortie*, n.d.
© Ayant droits

Don de Madame et Monsieur Corinne et Markus Kaiser :

- **Julie Schätzle**, titre inconnu, date inconnue, pastel, 41 x 23.5 cm
- Julie Schätzle, titre inconnu, date inconnue, huile sur toile, 36.5 x 35 cm
- Julie Schätzle, titre inconnu, date inconnue, ? sur pavatex, 27 x 40.5 cm
- Julie Schätzle, titre inconnu, 1967, ? sur toile, 60 x 26 cm
- Julie Schätzle, titre inconnu, 1950, ? sur pavatex, 35 x 27 cm
- Julie Schätzle, titre inconnu, 1944, huile sur toile de lin, 54.5 x 45 cm
- Julie Schätzle, titre inconnu, date inconnue, huile sur toile, 69 x 56 cm
- Julie Schätzle, titre inconnu, 1964, ? sur toile, 27 x 21.5 cm
- Julie Schätzle, titre inconnu, 1968, ? sur toile, 26 x 15.5 cm
- Julie Schätzle, titre inconnu (Bâle), date inconnue, dispersion sur lin ? 24.5 x 53.5 cm
- Julie Schätzle, *Spielende Kinder*, 1948, huile sur toile, 62 x 45.5cm
- Julie Schätzle, titre inconnu, 1967, ? sur toile, 44 x 21.5 cm
- Julie Schätzle, titre inconnu, date inconnue, pastel, 18.5 x 25 cm
- Julie Schätzle, deux dessins, titres inconnus, dates inconnues : un au crayon, 15 x 16 cm, l'autre à la peinture, 15 x 10.5 cm
- Julie Schätzle, titre inconnu, 1949, ?, 39 x 29 cm
- Julie Schätzle, *Fassnacht* [Carnaval], 1966, craie, 21 x 55.5 cm



Julie Schätzle, titre inconnu, date inconnue, huile sur toile, 36.5 x 35 cm
© Ayant droits

Don de Monsieur Alain Glauser :

- Impression d'une gravure représentant Moutier, avec une inscription au verso : « **Max Robert 1943** »

Dons d'Hélène Boegli : **Irène Zurkinden**, un ouvrage et trois plaques de cuivre

- Georges Caspari, *Le Miroir à deux singes*, illustré par Irène Zurkinden, Lausanne, Editions du Revenandray, 1975
- 3 plaques de cuivre gravées par Irène Zurkinden

Don de **Parzival**, monsieurlevert.ch

PRÊTS ET EXPOSITION DES ŒUVRES DES COLLECTIONS DU MUSÉE

- Prêt œuvres :
Gérard Bregnard, plusieurs œuvres prêtées pour une exposition consacrée à l'artiste au Musée Hôtel-Dieu, Porrentruy, et la publication qui l'accompagnait.
- Expositions montrant exclusivement un choix d'œuvres des collections du MJA :
 - **Racines**
 - **Résonances**

EMPRUNTS D'ŒUVRES

- Exposition *Line Marquis*
 - Collections privées, courtesy Forma art contemporain, Lausanne
 - Collection d'art de la Ville de Lausanne

GESTION DES COLLECTIONS ET DES ŒUVRES EMPRUNTÉES

Valérie Studer a procédé aux travaux d'inventaire et de recherche sur les œuvres des collections. Elle a également effectué le contrôle de l'état des œuvres empruntées pour des expositions, lors de leur arrivée au musée et de leur départ.

INFORMATIONS SUR LES ARTISTES DE LA COLLECTION

Le musée a fourni des informations sur des artistes de ses collections sur demande de personnes ou d'institutions intéressées.

X. OBJECTIFS FUTURS

PROGRAMMATION : EXPOSITIONS EN 2022

- ***Mystères et frissons*** mi-mars à mi-mai 2022
Exposition thématique avec des artistes invités et des œuvres des collections du musée
- ***Niklaus Manuel Güdel – Derrière la couleur*** mi-juin à mi-novembre 2022
Exposition d'envergure consacrée à l'artiste qui révélera, entre autres, certains aspects souterrains de sa démarche.
Publication d'une monographie
- ***Cantonale Berne Jura*** mi-décembre 2022 à fin janvier 2023
Exposition annuelle multisite

ÉVÉNEMENTS

Premier Festival du roman policier jamais organisé à Moutier avec vingt auteur-e-s invités dans la grande salle du MJA, dans le contexte de l'exposition ***Mystères et frissons***. Autres manifestations dans la ville sous le titre de ***Polar ô Musée*** mi-mai 2022

TRANSFORMATIONS

En 2022, le MJA réalisera le suivi et la finalisation de ses deux grands projets de transformation :

- Sa métamorphose digitale (nouveau site internet etc.)
- La mise en œuvre d'une plateforme numérique des collections publiques de la région jurassienne, dans laquelle les collections du musée seront intégrées.

MÉDIATION JEUNE PUBLIC

- Continuation et développement des nouveaux modes de médiation mis en place en 2021
 - Création et ou/conception de nouvelles offres de médiation en lien avec les transformations du MJA (nouveau site internet, réseaux sociaux, collection en ligne)
 - Pour les classes scolaires, entière gratuité offerte pour les entrées au musée et les visites guidées, conçues selon les désirs des enseignantes et enseignants.
 - Expositions ***Mystères et frisson*** et ***Niklaus Manuel Güdel*** : outils pédagogiques (carnet du visiteur et mallette d'activités créatives) conçus par une médiatrice culturelle professionnelle. Visites menées par une médiatrice professionnelle
-

XI. PERSONNEL

PERSONNEL PERMANENT

Valentine Reymond, conservatrice (poste à 80 %)

Valérie Studer, attachée de conservation (poste à 50 %)

Pascal Henry, collaborateur technique (poste à 40%)

Sylvianne Fleury, secrétaire-comptable et secrétaire du Conseil de Fondation (poste à 20%), jusqu'à fin août 2021

MANDATS, STAGES, AGENTS D'ACCUEIL ET PROMOTION

Mélanie Devaud, médiatrice culturelle, mandat

- Conception et réalisation des outils pédagogiques (carnets de visite et mallette d'activités créatives) pour les classes scolaires et les jeunes dans le cadre de l'exposition *Racines*. Organisation de visites et d'ateliers pour classes scolaires.

Etudiants agents d'accueil les samedis et dimanches.

Promotion, pose d'affiches dans les restaurants et magasins de Moutier : emploi jeunes auprès du **Service de la Jeunesse et des Actions Communautaires (SEJAC), Moutier**

XII. SUBVENTIONS ET SOUTIENS FINANCIERS

SUBVENTIONS ET DONS ANNUELS

SWISSLOS
Culture Canton de Berne



 **CJB**
Conseil du Jura bernois

JURA CH
RÉPUBLIQUE ET CANTON DU JURA

MOUTIER
Cœur de Jura


club jurassien des arts

SOUTIENS PONCTUELS

Indemnisation pour pertes financières dues aux mesures contre le COVID-19.



Kanton Bern
Canton de Berne



Schweizerische Eidgenossenschaft
Confédération suisse
Confederazione Svizzera
Confederaziun svizra

Projets de transformations digitales (soutiens à verser en 2022)



Kanton Bern
Canton de Berne

JURA CH
RÉPUBLIQUE ET CANTON DU JURA



Schweizerische Eidgenossenschaft
Confédération suisse
Confederazione Svizzera
Confederaziun svizra

Soutiens pour la Cantonale Berne Jura (à l'association Cantonale)

SWISSLOS
Culture Canton de Berne

JURA CH
RÉPUBLIQUE ET CANTON DU JURA

ERNST GÖHNER STIFTUNG

la Mobilière



Burgergemeinde
Bern

BKA
BANKENVERBAND

et autres dons de municipalités ou d'associations.

XIII. BILAN ET COMPTE D'EXPLOITATION 2021 DE LA FONDATION DU MUSEE

Compte d'exploitation de l'exercice 2021	Charges	Produits
Recettes diverses et dons		3.00
Subventions		250'000.00
Subvention médiation		20'000.00
Dédommagements extraordinaires		5'069.35
Entrées au musée et événements		7'261.90
Ventes œuvres, livres, etc.		17'595.00
Var inventaire débiteurs		735.00
Salaires	189'874,38	
Expositions et achats collection	33'731.25	
Collection entretien	1'156.40	
Frais de déplacements	411.90	
Entretien bâtiment, bureau, véhicules	12'420.85	
Frais d'administration	22'867.60	
Assurances/taxes	10'349.45	
Energie- eau	8'497.65	
Publicité	1'167.75	
Amortissement immeuble	15'300.00	
Charge financière	490.55	
Différence (bénéfice)	2'926.47	
	299'194.25	299'194.25
Bilan au 31 décembre 2021	Actifs	Passifs
Caisse	2'221.70	
PostFinance	2'803.21	
BCBE SA, Moutier	21'635.92	
Débiteurs	0.00	
Actifs transitoires	4'336.60	
Immeuble musée	180'000.00	
Installations - véhicules	1.00	
Œuvres des collections	1.00	
Créanciers		10'822.70
Passifs transitoires		12'170.00
Prêt LIM, Berne		49'000.00
Prêt hypothécaire BCBE		6'000.00
Provision agencements dépôt		7'000.00
Provision nouveau site internet etc.		8'500.00
Capital		87'463.86
Bénéfice 2021		2'926.47
Réserve pour achats œuvres		27'116.40
TOTAUX	210'999.43	210'999.43

BULLETIN D'ADHESION AU CLUB JURASSIEN DES ARTS (à renvoyer au Club jurassien des arts, CP 202, 2740 Moutier)

Nom, Prénom

Rue et No

NPA Localité

Courriel

Date Signature

En tant que membre du Club jurassien des arts, vous bénéficiez des avantages suivants :

- *Entrée gratuite au Musée.
Invitations aux vernissages, aux visites commentées et à toutes les manifestations organisées par le Musée*
- *1 exemplaire gratuit des livres "Musée jurassien des Arts 1996–2011" et "Le Club jurassien des Arts présente le musée".*
- *Réduction de 10% sur toutes les publications du Musée.*

Cotisations : Fr. 30.— individuel / Fr. 50.— couple / Fr. 100.— collectivités / Fr. 150. — membre soutien